



Due dilligence aanpak ALDI Nord

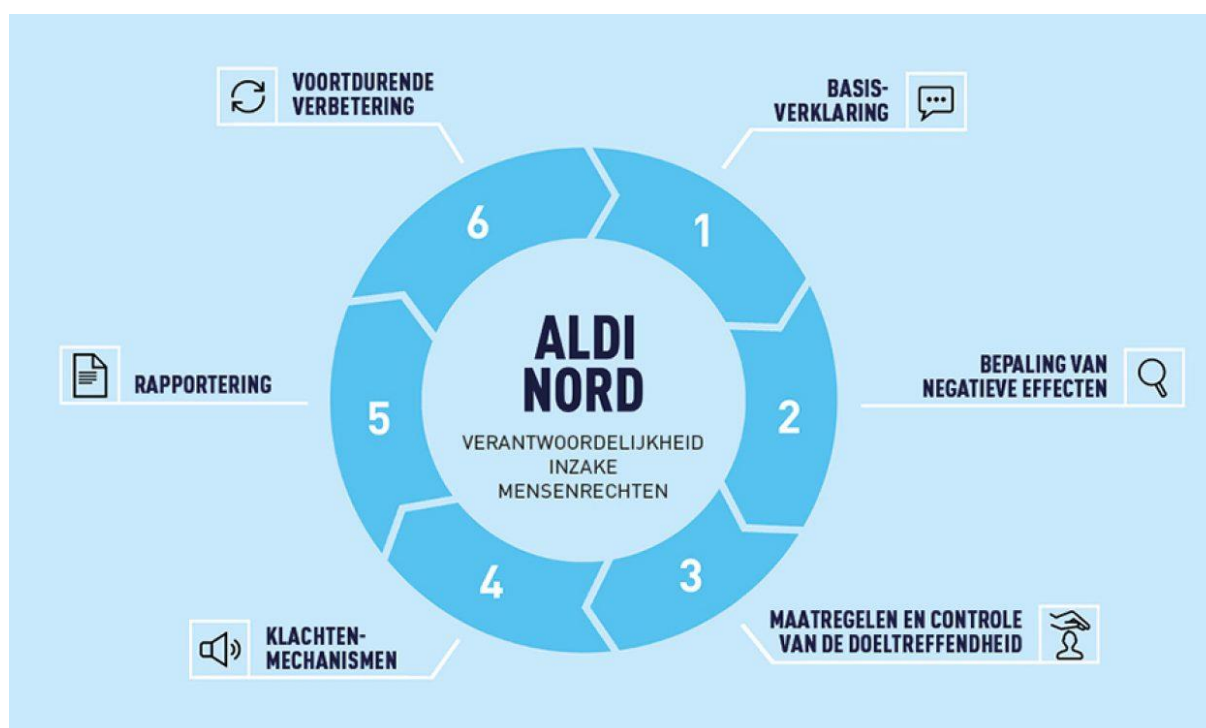
Corporate Responsibility

Erkenning en bescherming van mensenrechten

Als ALDI Nord zijn wij ons bewust van onze verantwoordelijkheid voor het respecteren van mensenrechten. Wij zijn ervan overtuigd dat het succes van een onderneming alleen toekomstbestendig is wanneer mensenrechten worden erkend en beschermd.

De VN richtlijnen voor het bedrijfsleven en de mensenrechten (*Guiding Principles for Business and Human Rights*) vormen de basis van onze strategie en zijn gericht op de verantwoordelijkheid voor mensenrechten (*due dilligence*). Onze inzet is gericht op het identificeren en elimineren van negatieve gevolgen voor mensenrechten waarvoor wij rechtstreeks of indirect verantwoordelijk zijn. We zetten ons in om regelmatig en transparant verslag uit te brengen over het succes, de voortgang en de uitdagingen bij de uitvoering van deze richtlijnen.

De stappen in de due dilligence aanpak van ALDI worden weergegeven in de onderstaande grafiek.



Beleidsverklaring

Onze acties kunnen een directe of indirecte negatieve impact hebben op werknemers in onze toeleveringsketens. We spelen een belangrijke rol bij het vergroten van het bewustzijn van mensenrechten en het samenwerken met leveranciers en andere externe partners, zoals regeringen of vakbonden, om de negatieve gevolgen van zakelijke activiteiten te voorkomen of te verminderen. We erkennen dat schendingen van de mensenrechten een wereldwijd, systemisch probleem zijn dat alle economische sectoren treft. In dit opzicht moeten bepaalde groepen, zoals minderheden en vrouwen, bijzondere aandacht krijgen, aangezien zij potentieel kwetsbaarder zijn voor schendingen van hun fundamentele mensenrechten. In deze context pleiten we voor het creëren van een wettelijk kader op Europees of internationaal niveau.



Onze aanpak is gebaseerd op inzicht in de complexiteit van vraagstukken en is gericht op een continue verbetering van de processen die we inzetten om mensenrechtenschendingen te voorkomen of te beperken. ALDI respecteert alle internationaal erkende mensenrechten. Tegelijkertijd zijn we ons ervan bewust dat specifieke mensenrechtenaspecten van bijzonder belang zijn voor ons als voedseldistributeur, aangezien deze mogelijk sterker worden beïnvloed door onze zakelijke activiteiten. Deze omvatten het verbod op discriminatie, het recht op gezondheid en veiligheid, vrijheid van vereniging, het recht op een eerlijke beloning, naleving van werktijden en het verbod op kinder- en dwangarbeid.

Om als bedrijf te voldoen aan onze due diligence op het gebied van mensenrechten, is een duidelijke afstemming en integratie van het management vereist. ALDI heeft daarom een [mensenrechtenbeleid](#) gepubliceerd waarin ons standpunt wordt benadrukt.

Ons CR-beleid en de aanvullende overeenkomst over sociale standaarden gelden reeds jaren als duidelijke en bindende richtlijnen voor ons en onze zakenpartners voor de implementatie van duurzame toeleveringsketens. Ze bepalen zowel onze verwachtingen van passende leef- en werkomstandigheden, als het respect voor mensenrechten binnen de productieprocessen van onze producten.

Onze strategische doelen

Binnen onze Supply Chain & Resources-strategie hebben we vijf doelen ontwikkeld, naast tastbare maatregelen op het gebied van mensenrechten. We streven ernaar om deze doelen te bereiken en de maatregelen te implementeren tegen 2027 om nog beter aan onze mensenrechtenverplichtingen te voldoen. We willen ons due diligence-proces verbeteren in lijn met de UNGP's, bijv. door de ontwikkeling van een dwangarbeidbeleid, een beleid om kinderarbeid te voorkomen en te vermijden, een toezegging om gendergelijkheid te bevorderen en de implementatie van Human Rights Impact Assessments (HRIA). Zeker in gebieden waar we de grootste hefboomwerking hebben, willen we samen met partners projecten uitvoeren, bijvoorbeeld om leefbare lonen te realiseren. We zullen onze inspanningen op het gebied van het meten van onze effectiviteit vergroten en onze aanpak continu uitbreiden. Verder willen we tegen 2025 effectieve klachtenmechanismen implementeren in onze risicovolle toeleveringsketens en pleiten we publiekelijk voor mensenrechten, bijvoorbeeld door actieve deelname aan multi-stakeholder initiatieven en politieke dialoog, alsook door dialogen van deskundigen met internationale vakbonden. Daarnaast hebben we ook doelstellingen voor meer transparantie in onze toeleveringsketens in onze strategie opgenomen.

Bepalen van negatieve effecten

De productie van goederen langs complexe toeleveringsketens kan negatieve gevolgen voor mensenrechten hebben. We begrijpen dat de grootste risico's veelal betrekking hebben op de fase van de primaire productie, terwijl onze grootste directe invloed tot uiting komt in de eindmontage.

Een van onze strategische doelen is om duurzaamheid te integreren in onze inkooppraktijken, wat inhoudt dat we onze verplichtingen ten aanzien van mensenrechten laten weerspiegelen in onze inkooppraktijken en een gezamenlijke benadering van onze leveranciers vereist. Daarom hebben we voor non-food leveranciers een leveranciersevaluatieprogramma ontwikkeld dat al enkele jaren loopt. Door het programma uit te breiden naar de voedingssector, hebben we deze aanpak met succes getest onder onze huidige en potentiële bananenleveranciers voor 2019. Het doel van deze evaluatie is om de integratie van CR-criteria in aankoopbeslissingen uit te breiden, die de



duurzaamheidsprestaties van leveranciers weerspiegelen die verder gaan dan certificering. De geëvalueerde criteria omvatten onder meer de methoden van de leveranciers om de arbeidsomstandigheden in het land van herkomst te monitoren en of ze programma's ondersteunen die extra voordelen bieden aan werknemers en hun gezinnen. We zijn van plan om de leveranciersevaluatie tegen 2027 uit te breiden tot alle risicovolle voedselketens. Op de lange termijn willen we deze maatregelen begeleiden met de ontwikkeling van een groepsbrede ethische inkoopstrategie om ons doel van duurzaam inkopen te bereiken.

De kern van onze aanpak bestaat uit het samenwerken met onze leveranciers om problemen op te lossen en verbeteringen door te voeren in onze toeleveringsketens. Wij zetten ons in om deze dialoog te onderhouden en gezamenlijk verantwoordelijkheid te nemen voor het waarborgen van mensenrechten. We begrijpen dat het tijd kan kosten om mensenrechtenkwesties op te lossen vanwege hun complexiteit en de gevoeligheid van het onderwerp. Het is niet onze aanpak om een zakelijke relatie te beëindigen wanneer dergelijke problemen worden vastgesteld. In plaats daarvan streven we ernaar oplossingen te ontwikkelen in samenwerking met onze leveranciers en producenten. In geval van terugkerende schendingen en een gebrek aan vooruitgang behouden wij ons echter het recht voor om de betreffende zakelijke relatie te beëindigen.

In het assortiment van onze non-food producten krijgen we regelmatig inzicht in de arbeidsomstandigheden in productiefaciliteiten in risicolanden. Dit wordt bereikt door uitgebreide sociale audits en certificeringen die worden uitgevoerd door derden. We beschouwen deze sociale audits van derden als een belangrijke eerste stap om informatie te verkrijgen over de naleving van de vereiste normen. Tegelijkertijd beseffen we dat deze gestandaardiseerde processen niet altijd voldoende zijn om alle problemen aan het licht te brengen. Gespecialiseerde, lokale ALDI-medewerkers voeren daarom ook productiefaciliteit assessments uit in samenwerking met onze leveranciers - de zogenaamde ALDI Social Assessments (ASA's). Tijdens deze bezoeken ter plaatse communiceren we met relevante belanghebbenden en mogelijk getroffen groepen om mensenrechtenschendingen in een vroeg stadium beter te identificeren en te voorkomen. Wij betrekken onze leveranciers bij deze processen om gezamenlijk mogelijke risico's beter te identificeren en te verkleinen en om tot betere arbeidsomstandigheden te komen.

Als retailer richten we ons met name op het identificeren van mensenrechtengerelateerde risico's in toeleveringsketens. Naast maatregelen zoals risicoanalyse en impactbeoordelingen op het gebied van mensenrechten of evaluaties van leveranciers, hebben we het aantal sociale audits in onze foodketens verhoogd. In samenwerking met een externe dienstverlener willen we diepgaand inzicht krijgen in de productieomstandigheden van risicovolle toeleveringsketens om gerichte verbeteringen te identificeren.



"Beyond audit-approach"

Voor ons zijn sociale audits door derden een belangrijke eerste stap bij het verzamelen van informatie over de mensenrechtensituatie op onze productielocaties en het initiëren van verbeteringen. We zijn ons er echter van bewust dat ze mogelijk niet altijd een juist beeld van de arbeidsomstandigheden geven en verborgen kwesties zoals dwangarbeid, discriminatie of intimidatie mogelijk niet identificeren. Daarom verbinden we ons ertoe om voor ethische handel een benadering te volgen die verder gaat dan naleving en niet alleen vertrouwt op sociale audits, en die onze auditaanpak aanvult met aanvullende activiteiten zoals onze eigen bezoeken ter plaatse, communicatie en training van zakenpartners en producenten, deelname aan multi-stakeholder-initiatieven en projecten ter plaatse. Duurzame verbetering van de arbeidsomstandigheden vereist deze coöperatieve aanpak voor de ethische handel tussen de ALDI-bedrijven en onze leveranciers. Met het ALDI Factory Advancement (AFA) -project heeft ALDI een effectief instrument geïmplementeerd om de arbeidsomstandigheden in Bengaalse kledingfabrieken, die de goederen voor onze assortimenten produceren, te verbeteren. Het AFA-project, gelanceerd in 2013, richt zich op de arbeiders en managers van de fabrieken die duurzame oplossingen ontwikkelen voor betere arbeidsomstandigheden. Daarbij staat het bevorderen van de dialoog en samenwerking tussen werknemers en managers centraal. Alleen dit engagement en de maatschappelijke verantwoordelijkheid van beide partijen zal resulteren in blijvende positieve veranderingen.

Risicobeoordelingen voor mensenrechten (HRRAs)

In 2018 heeft ALDI samen met een externe, in duurzaamheid gespecialiseerde dienstverlener uitgebreid onderzoek gedaan naar de mensenrechtenrisico's binnen de voedsel- en landbouwketens. Het doel van deze risicobeoordeling was om groepsbrede mensenrechtenrisico's in onze toeleveringsketens op mondiaal niveau te identificeren en tegelijkertijd te zien waar we onze invloed het meest effectief kunnen inzetten. Deze analyse had betrekking op de hele toeleveringsketen, met bijzondere aandacht voor zowel de primaire productie als de productiefase.

De beoordelingen waren gebaseerd op gegevens zoals inkoopvolumes, de locaties van productie en productiefaciliteiten, evenals op gegevens over de wereldwijde handel. Ook werd informatie uit bijvoorbeeld de *Global Slavery Index*, de *Environmental Performance Index* of de corruptieperceptie-index van Transparency International hierin meegenomen.

Zowel sociale als ecologische mensenrechtenrisico's in de toeleveringsketens werden geïdentificeerd. Voor elk productie- en herkomstland van onze producten werd een algemene risicobeoordeling uitgevoerd. Milieurisico's zoals klimaatkwetsbaarheid, waterschaarste en industriële vervuiling maakten ook deel uit van de analyse, aangezien deze factoren een indirecte impact kunnen hebben op mensenrechten.

Nadien hebben we Spaanse en Italiaanse primaire producten als hoge prioriteit aangemerkt. Uit onze interne gegevens blijkt dat een aanzienlijk deel van ons fruit uit die landen komt.

We zullen onze openbaar beschikbare risicoanalyse regelmatig bijwerken om de veranderende prioriteitstelling van onze due diligence-processen op het gebied van mensenrechten te laten zien.



De volgende acht indicatoren zijn gebruikt voor de analyse:

Sociale risico's

1. Rechten van werknemers: het risico dat werknemersrechten worden geschonden, bijvoorbeeld door overschrijding van de toegestane werktijden, lage lonen, gezondheids- en veiligheidsrisico's, pesterijen op het werk, intimidatie en misbruik, discriminatie of beperkte vrijheid van vereniging.
2. Discriminatie op grond van geslacht: beoordeling van ongelijke behandeling van mannen en vrouwen (inclusief specifieke problemen waarmee vrouwen worden geconfronteerd) en het risico van mogelijke genderspecifieke discriminatie, bijvoorbeeld door gendergerelateerd misbruik of discriminatie met betrekking tot lonen en arbeidsomstandigheden.
3. Kinderarbeid: het risico dat kinderen werk verrichten dat een negatief effect heeft op hun gezondheid en ontwikkeling, en het risico van werk voor kinderen in de leerplichtige leeftijd.
4. Gedwongen en gebonden arbeid: verwijst naar moderne vormen van slavernij en mensenhandel, bijvoorbeeld door druk uit te oefenen, lonen in te houden of andere vormen van dwang.

Milieurisico's

5. Waterschaarste: het risico dat de vraag van een land naar water groter is dan de beschikbaarheid. Dit gaat gepaard met beperkte toegang tot watervoorziening – met name voor persoonlijke consumptie.
6. Kwetsbaarheid voor klimaatverandering: beoordeling van het huidige en toekomstige risico dat een bepaald land wordt blootgesteld aan extreme weersomstandigheden. Daarnaast werd ook de bereidheid van de private en publieke sector om te investeren in de noodzakelijke aanpassingen geëvalueerd (bijvoorbeeld in het geval van droogte, overstroming of orkaan).
7. Ontbossing / landconversie: de kans dat producten worden geteeld op land dat recentelijk een bosgebied met hoge beschermingswaarde was.
8. Industriële vervuiling: productie die leidt tot lucht- en waterverontreiniging, (chemisch) afval en geluidshinder.





De grafieken tonen de voor ALDI geïdentificeerde grondstoffen en productgroepen die een hoog risico op mensenrechtenschendingen vertegenwoordigen en daarom als zeer relevant worden beschouwd:

- **Grondstofniveau:** 1. cacao, 2. koffie, 3. noten en 4. tropisch fruit
- **Productiefaciliteitsniveau:** 1. Vis en zeevruchten, 2. Ingeblikte groenten en fruit en diepvriesproducten, 3. Dressings, oliën, sauzen, kruiden en specerijen

Human Rights Risk Assessments (HRIA's)

In november 2020 beginnen we met het uitvoeren van drie Human Rights Impact Assessments (HRIA's) voor verschillende voedselketens met hoge prioriteit om mensenrechtenkwesties aan te pakken. Het doel is om de directe en indirecte negatieve impact van onze zakelijke activiteiten op werknemers en andere betrokken rechthebbenden te begrijpen en te identificeren. In dit verband ligt de nadruk vooral op de specifieke mensenrechtenrisico's voor vrouwen en kleine boeren. De beoordelingen worden uitgevoerd samen met lokale experts, waarbij rekening wordt gehouden met de relevante belanghebbenden zoals werknemers, producentenorganisaties, maatschappelijke organisaties en vakbonden. In het kader van HRIA zullen we beginnen met het verzamelen van genderspecifieke gegevens om loonverschillen tussen vrouwen en mannen in onze toeleveringsketens op te sporen. We willen ook begrijpen hoe de mensen in onze toeleveringsketens door hun werk bijdragen aan de waarde van onze producten. We streven ernaar onze gegevens te verbeteren door de effectiviteit van onze maatregelen met betrekking tot gendergelijkheid en mensenrechten in het algemeen continu te volgen. Onze aanpak is om uit de resultaten van HRIA specifieke maatregelen te ontwikkelen om nog beter aan onze due diligence op het gebied van mensenrechten te voldoen. We zullen de eerste resultaten en gerelateerde maatregelen van de HRIA's tegen eind 2021 publiceren. We streven ernaar om tegen het einde van 2025 tegen de 12 HRIA's uit te voeren en te publiceren, ten minste één in elke risicovolle toeleveringsketen. We zullen onze risicovolle toeleveringsketens regelmatig analyseren.

Genomen maatregelen en verificatie van effecten

Mensenrechten in wereldwijde toeleveringsketens zijn een zeer complex onderwerp dat intensief onderzoek en een holistische benadering vereist om verbeteringen op lange termijn te bereiken. Onze risicoanalyse is een belangrijke stap om significante potentiële mensenrechtenrisico's in de toeleveringsketens te identificeren en de juiste prioriteiten te stellen.

We zullen daarom in het bijzonder focussen op de grondstoffen met een hoge prioriteit die in de analyse zijn geïdentificeerd, namelijk koffie, cacao, noten en tropisch fruit in de relevante landen van herkomst.

Daarnaast implementeren we al diverse maatregelen om mensenrechtenrisico's in onze food- en non-foodketen te verminderen:

- Training van relevante medewerkers
- Het betrekken van gevestigde audit- en certificeringsschema's bij onze aankoopbeslissingen en het definiëren van duurzaamheidsdoelen, bijvoorbeeld in ons aankoopbeleid
- Kwalificatie van productiefaciliteiten in het kader van ons ALDI Factory Advancement Project (AFA Project)



- Leverancierstraining
- Leverancierevaluatie en intensivering van de samenwerking met leveranciers die een goede CR-prestatie hebben
- Uitvoering van projecten in herkomstlanden: Koffieproject in Colombia, PRO-PLANTEURS in Ivoorkust, ondersteuning van kleinschalige palmolieboeren in West-Afrika in samenwerking met Solidaridad
- Beoordeling van de doeltreffendheid van onze maatregelen die zijn genomen in het kader van onze projecten met betrekking tot landen van herkomst en toeleveringsketens

Onze inzet voor kleine boeren

We werken met veel verschillende soorten zakenpartners, van kleine familiebedrijven tot grotere internationale bedrijven. We begrijpen dat er tal van specifieke uitdagingen zijn voor kleine boeren. Vanwege vele factoren waarop de boeren geen invloed hebben, zoals klimaatverandering, onvoorspelbare weersomstandigheden, internationale energieprijzen die van invloed zijn op de landbouwinputs en een gebrek aan toegang tot de markt, kan het een uitdaging zijn om een stabiele hoeveelheid gewassen te produceren. Boeren zijn vaak niet in staat om een leefbaar inkomen te verdienen en we erkennen dat we een belangrijke rol te spelen hebben om dit mogelijk te maken. We zijn momenteel betrokken bij een aantal projecten en initiatieven, b.v. ons koffieproject in Colombia (gepromoot door de Hanns R. Neumann foundation), het PRO-PLANTEURS project voor duurzame cacao of onze lidmaatschappen in het World Banana Forum en het Juice CSR Platform. We zijn van plan onze steun voort te zetten en onze inzet uit te breiden door verdere maatregelen toe te voegen.

Onze inzet voor gender gelijkheid

ALDI vindt dat alle werknemers eerlijk moeten worden behandeld. We tolereren geen enkele vorm van discriminatie en verbinden ons ertoe om gendergelijkheid te bereiken in ons eigen bedrijf en onze toeleveringsketens. We erkennen dat de meerderheid van de werknemers in veel van onze toeleveringsketens vrouw is en dat ze mogelijk onevenredig zwaar worden getroffen. Enkele van de problemen waarmee vrouwelijke werknemers worden geconfronteerd, zijn onder meer ongelijke behandeling, het risico van genderspecifieke discriminatie met betrekking tot lonen en arbeidsomstandigheden, beperkte toegang tot land en onderwijs. Het identificeren van toeleveringsketens met een hoog risico op discriminatie op grond van geslacht was een belangrijk onderdeel van onze mensenrechtenrisicobeoordeling in toeleveringsketens. Onze impactbeoordelingen op het gebied van mensenrechten zullen ook proberen de impact van onze activiteiten op werknemers te begrijpen. Bovendien zullen we onze leveranciers bewust maken van dit onderwerp en genderspecifieke gegevens samenvoegen met gerichte enquêtes. We zullen deze en andere genderspecifieke gegevens systematisch volgen voor onze risicovolle toeleveringsketens en openbaar rapporteren over de bevindingen.

In onze toeleveringsketens voor textiel hebben we vastgesteld dat veel werknemers afhankelijk zijn van fabrieksgebaseerde kinderopvang vanwege financiële beperkingen en een gebrek aan alternatieve zorgopties. Via ons ALDI Factory Advancement Project PLUS ondersteunen we onder meer het verbeteren van interne kinderopvangaanbiedingen. Om onze inspanningen te ondersteunen en om de empowerment van vrouwen binnen onze toeleveringsketens en onze bedrijfsgroep te bevorderen, zullen we tegen 2021 de UN Women's Empowerment Principles ondertekenen en een genderbeleid publiceren.

Onze inzet om kinderarbeid en gedwongen arbeid te beëindigen

Wereldwijd worden nog steeds veel mensen getroffen door kinderarbeid en dwangarbeid, de meeste in de particuliere sector. Aangezien gevallen van dwangarbeid en kinderarbeid zowel in de industrie als in de landbouwsector worden vastgesteld, zijn deze ernstige problemen voor ons van fundamenteel belang. Daarom voeren we regelmatig sociale beoordelingen uit in onze productiefaciliteiten om negatieve gevolgen voor de mensenrechten te identificeren en waar nodig te verhelpen. We vertrouwen ook op certificeringen die onder meer de preventie van kinderarbeid en dwangarbeid eisen.

Om een krachtig standpunt in te nemen tegen kinderarbeid en dwangarbeid en de relevantie van deze kwesties te benadrukken, ontwikkelden we een beleid inzake kinderarbeid en een beleid voor dwangarbeid. Dit beleid zal zowel van toepassing zijn op onze non-food- en textiele toeleveringsketens als op onze voedselketen. Ons dwangarbeidbeleid is een proactieve aanpak om dwangarbeid te voorkomen en we zullen bijvoorbeeld maatregelen nemen om ervoor te zorgen dat migrerende werknemers geen wervingskosten hoeven te betalen (Principe van de werkgever betaalt).



Ondersteuning van Europese randvoorwaarden en gezamenlijke inzet

We willen een stap verder gaan om systemische uitdagingen in complexe toeleveringsketens met succes aan te pakken. Onze jarenlange inzet en samenwerking met verschillende belangengroepen hebben aangetoond dat de beste manier om de arbeidsomstandigheden binnen toeleveringsketens te verbeteren, is door middel van gezamenlijke initiatieven en partnerschappen. We komen continu op voor de mensenrechten in onze initiatieven, verenigingen en in onze zakelijke relaties. We steunen daarom duurzame oplossingen waarvoor alle relevante politieke, economische en sociale belanghebbenden moeten samenwerken. In ons position paper pleiten we voor een in ieder geval Europees wettelijk kader voor de implementatie van een duidelijk omschreven, praktische en effectieve verplichte due diligence op het gebied van mensenrechten op de lange termijn. Dit creëert een gelijk speelveld en maakt mensenrechten in de toeleveringsketens niet onderhandelbaar. Daarnaast ondertekenden we samen met 25 andere bedrijven de gezamenlijke verklaring van het Business & Human Rights Resource Centre, waarin we de aankondiging van de Europese Commissie verwelkomen om een wetgevingsinitiatief te lanceren over verplichte mensenrechten en milieuonderzoek.

We zijn al betrokken bij productspecifieke multi-stakeholderinitiatieven en we verbinden ons ertoe om tegen 2021 actief deel te nemen aan een andere MSI die zich richt op arbeidskwesties in toeleveringsketens met een hoog risico.

Voorbeelden van onze betrokkenheid:

- Duits initiatief voor duurzame cacao (GISCO)
- Belgische initiatief Beyond Chocolate
- World Banana Forum
- Fruit Juice CSR Platform
- Duits partnerschap voor duurzaam textiel (Textil bundnisse)
- Bangladesh Accord on Fire and Building Safety
- German Retailers Working Group on Living Income and Living Wages
- IDH Roadmap on Living Wages
- Roundtable on Sustainable Palm Oil (RSPO)

Vrijwillige inzet voor leefbaar loon en leefbaar inkomen

Het inkomen en de lonen die werknemers in de wereldwijde toeleveringsketens ontvangen, zijn vaak niet voldoende om een behoorlijke levensstandaard mogelijk te maken. We erkennen dat er een kloof kan zijn tussen het wettelijke minimumloon of het daadwerkelijk betaalde loon, en een leefbaar loon of inkomen, wat een negatief effect kan hebben op mensenrechten. We begrijpen ook dat collectieve onderhandelingen een waardevolle rol spelen bij het bepalen van voldoende lonen en het dichten van loonkloven, en ondersteunen de goedkeuring van maatregelen door regeringen om collectieve onderhandelingen tussen werknemers en werkgevers te bevorderen.

In een werkgroep van Duitse retailers is ALDI Nord daarom een vrijwillige verbintenis aangegaan om leefbaar inkomen en loon te bevorderen. We willen mensenrechten waarborgen in onze toeleveringsketens en armoede terugdringen. Vertrekkend van de primaire productie voor eigenmerkproducten in ons assortiment, gaan we ondersteunende maatregelen nemen om op lange termijn leefbaar inkomen en loon te realiseren.



De stappen die in de toezegging zijn afgesproken, zijn onder meer de berekening van inkomens- en loonkloven en de implementatie van duurzame inkooppraktijken samen met inkopers en leveranciers.

Overzicht van de doelen:

- Op alle niveaus van de onderneming moet een gemeenschappelijk begrip van de relevantie van leefbare lonen en salarissen worden vastgesteld.
- Het realiseren van leefbare lonen en inkomens dient als langetermijndoelstelling te worden opgenomen in het duurzaamheidsbeleid van retailbedrijven.
- Hotspotanalyses zullen worden gebruikt om toeleveringsketens te identificeren waarin een bijzonder hoog risico op lage inkomens en lonen op producentenniveau bestaat.
- Om de traceerbaarheid van landbouwgrondstoffen mogelijk te maken, wordt de transparantie van toeleveringsketens vergroot.
- In samenwerking met inkopers en leveranciers worden duurzame inkooppraktijken ontwikkeld en geïmplementeerd.
- De samenwerking en dialoog langs toeleveringsketens en met andere lokale en internationale actoren wordt versterkt, inclusief normstellende organisaties.
- De leden van de werkgroep rapporteren over hun voortgang en leerervaringen binnen een bepaald tijdsbestek.
- Relevante tools, data en middelen zullen beschikbaar worden gesteld binnen de werkgroep en aan andere relevante stakeholders.
- In 2025 worden de maatregelen geïmplementeerd in eerste proefprojecten.
- We zullen regelmatig updates publiceren over onze maatregelen om onze toezegging voor leefbaar loon te realiseren. Tegen 2022 willen we substantiële vooruitgang boeken bij het dichten van de kloof naar een leefbaar loon in drie risicovolle toeleveringsketens (sinaasappel, banaan en cacao) en daarover rapporteren.

Klachtenmechanisme

Klachtenmechanismen bieden een geschikt middel om nadelige gevolgen in een vroeg stadium te identificeren. In de laatste fase van complexe waardeketens worden we echter geconfronteerd met bijzondere uitdagingen met betrekking tot de individuele implementatie in de landen waar onze goederen worden geproduceerd. We pakken deze uitdaging aan door onze Human Rights Impact Assessments te gebruiken om eerst mogelijke belemmeringen te identificeren waarmee werknemers worden geconfronteerd bij het verkrijgen van toegang tot klachtenmechanismen en corrigerende maatregelen. In de toekomst willen we concepten ontwikkelen voor proefprojecten die de toegang tot klachtenmechanismen in relevante toeleveringsketens verbeteren. Om betrouwbare klachtenmechanismen op te zetten en een diepere gedachtewisseling aan te gaan over arbeidsrechtenkwesties in toeleveringsketens, zullen we actief deelnemen aan de dialoog met vakbonden. We streven ernaar effectieve maatregelen te nemen om belemmeringen te overwinnen waarmee werknemers worden geconfronteerd om de vrijheid van vereniging en hun recht op collectieve onderhandelingen uit te oefenen. In onze strategie hebben we het doel gesteld om tegen 2025 klachtenmechanismen op te zetten die voldoen aan de vereisten van de UNGP's in onze risicovolle toeleveringsketens. We verbinden ons ertoe om te rapporteren over de bevindingen van de projecten die we uitproberen samen met andere retailers en partners in voedselvoorzieningsketens tegen het einde van 2022. Daarnaast werken we samen met andere belanghebbenden om institutionele



klachtenmechanismen op te zetten, bijvoorbeeld door ons lidmaatschap van het Duitse partnerschap voor duurzaam textiel.

Rapportage en transparantie

Transparantie is een essentieel onderdeel van zorgvuldigheid op het gebied van mensenrechten. We communiceren al bestaande maatregelen, b.v. in ons Duurzaamheidsverslag of op onze website. In de toekomst willen we nog opener communiceren over mensenrechtenrisico's en onze genomen maatregelen en meer informatie publiceren over de uitdagingen en bevindingen.

De volgende stap is de publicatie van genderspecifieke gegevens in drie toeleveringsketens met een hoog risico en gegevens over de kloof tussen leefbaar inkomen en leefbaar loon. Deze gegevens worden verzameld in het kader van de HRIA en met behulp van onderzoeken die we samen met externe dienstverleners willen uitvoeren. We willen stapsgewijs onze risicovolle toeleveringsketens transparanter maken. Daarom verbinden we ons ertoe om tegen eind 2021 de landen van herkomst voor alle risicovolle voedselketens van ALDI Nord te publiceren, en tegen eind 2022 de namen en adressen van eerstelijnsleveranciers van onze risicovolle voedselketens. In 2027 publiceren we vervolgens informatie over alle relevante niveaus voor zes van onze toeleveringsketens met hoge prioriteit. We beginnen met één toeleveringsketen en zullen de komende jaren onze transparantie opschalen naar zes van onze toeleveringsketens met hoge prioriteit.

Continue verbetering

We zijn ons ervan bewust dat de implementatie van due dilligence met betrekking tot mensenrechten een continu ontwikkelingsproces is. Onze relevante processen en instrumenten worden daarom regelmatig getoetst.

- [Beleidsverklaring inzake mensenrechten](#) (Human Rights Policy Statement, EN)
- [Beleid op kinderarbeid](#) (Child Labour Policy, EN)
- [Beleid op gedwongen arbeid](#) (International Policy on Forced Labour, EN)